
СОЦИАЛЬНАЯ ПОЛИТИКА И СОЦИАЛЬНАЯ ЗАЩИТА

© А.Г. ЛЕОНТЬЕВА

УДК 364.14 : 369.014.3

ПРОБЛЕМЫ ТРАНСФОРМАЦИИ СИСТЕМЫ СОЦИАЛЬНОЙ ЗАЩИТЫ НАСЕЛЕНИЯ В УСЛОВИЯХ МОДЕРНИЗАЦИИ РОССИЙСКОЙ ЭКОНОМИКИ

АННОТАЦИЯ. В статье представлены результаты исследования проблем трансформации институтов социальной защиты населения в России в процессе перехода к модернизационному сценарию развития страны. В качестве объекта анализа выступает система социальной защиты населения, сложившаяся в субъектах Российской Федерации — Уральского федерального округа. Рассматриваемый период времени 2000-2012 гг. Обосновывается новая стратегия развития социальной защиты населения, необходимость ориентации данной системы на рост качества человеческого капитала и его расширенное воспроизводство. Особое место занимает исследование адаптации системы социальной защиты населения к условиям глобализации. Анализируется соответствие качества человеческого капитала, сложившегося в настоящее время в регионах России, целям и задачам модернизации экономики. Выявлены противоречия в действующей системе социальной защиты населения. Подчеркивается необходимость применения таких мер социальной защиты, которые направлены на увеличение доли среднего класса в стране. Предлагаются пути решения основных проблем формирования человеческого капитала.

SUMMARY. This article tackles the transformation problems of Russian social protection institutions caused by the transition to development on modern lines. The purpose is to analyze the system of social safety net spread in constituent entities of the Russian Federation and the Ural Federal Okrug in 2000-2012. A new welfare strategy has been substantiated and the importance to aim the system at the increase in human capital and its reproduction on an expanded scale has been highlighted. This study also focuses on the adaptation of the social safety net to the globalization. The researcher analyzes how the qualities of the human capital conform to the objectives of the economic modernization in the districts of Russia. Thus, the current social safety net has been revealed to be suffering from some contradictions. Furthermore, it becomes important to apply those methods in social protection that will increase the share of the middle class in the country. We suggest new ways of responding to the main challenges in raising the human capital.

ЭКОНОМИКА

КЛЮЧЕВЫЕ СЛОВА. Социальная защита населения, бедность, модернизация экономики, человеческий капитал, качество жизни, средний класс, глобализация.

KEY WORDS. Social safety net, poverty, economic modernization, human assets, quality of living, middle class, globalization.

Основным способом трансформации российской экономики на ближайшую перспективу официально провозглашена модернизация, которая предполагает переход страны на инновационный путь развития. Необходимость модернизации, как известно, обусловлена исчерпанием сырьевого потенциала развития России. Стратегический курс на создание конкурентоспособной национальной экономики на основе технологической и инфраструктурной модернизации, по мнению большинства экспертов, позволит снизить зависимость российской экономики от конъюнктуры сырьевых рынков и обеспечить повышение уровня и качества жизни российских граждан.

Вместе с тем, следует подчеркнуть, что связь модернизации и повышения качества жизни населения не является непосредственной. На этот факт обращено внимание, например, в Докладе о развитии человеческого потенциала в Российской Федерации за 2011 г. [1; 12]. Действительно, с одной стороны, за счет роста экономической активности населения и увеличения производительности труда, расширяются возможности для получения образования и повышения квалификации, растут трудовые доходы граждан. С другой стороны, на рынке труда усиливаются требования к качеству человеческого капитала и усложняются условия конкуренции, что порождает новые факторы дифференциации, влечет за собой рост неравенства доходов и ухудшение материального положения определенных социальных групп. Таким образом, продвижение страны в направлении модернизации требует определенных, согласованных действий в реализации различных составляющих социальной политики государства.

Особую роль в этом процессе играет социальная защита населения, которая представляет собой совокупность институтов и комплекс экономических, социальных и правовых мер, направленных на предупреждение или смягчение негативных последствий действия факторов социального неблагополучия. Данная система нацелена на регулирование условий жизнедеятельности различных социальных групп, с учетом их социально-экономических интересов и степени адаптации к действию социальных рисков. Социальная защита обеспечивает возможность расширенного воспроизводства населения в стране и улучшение качества человеческого капитала. Соответственно, повышение качества человеческого капитала можно считать результатом и критерием успешности социальной защиты населения и реализации стратегии модернизации в России.

Целью настоящей статьи является обоснование новой парадигмы развития системы социальной защиты населения при переходе к этапу модернизации в России, а также возникающих в связи с таким переходом проблем трансформации институтов социальной защиты населения. В качестве объекта анализа выступает система социальной защиты населения, сложившаяся в субъектах Российской Федерации, объединенных рамками социально-экономического пространства Уральского федерального округа. Методическим инструментарием исследования является сравнительный анализ. Рассматриваемый период времени — 2000-2012 гг.

В научной литературе представлен широкий и узкий подходы к анализу социальной защиты населения. Узкий подход сводит содержание последней к мероприятиям по поддержке малоимущих граждан и развитию некоммерческой части социально-культурной сферы. Меры государства при этом адресованы отдельным социальным группам населения: безработным, пенсионерам, вынужденным переселенцам, беженцам, лицам без определенного места жительства, инвалидам, семьям с низким уровнем доходов, молодым семьям, семьям с детьми, детям-сиротам.

Широкий подход приближает понятие социальной защиты населения к понятию социальной политики государства. В этом случае она адресована всем гражданам и охватывает мероприятия, которые затрагивают различные стороны жизнедеятельности общества (обеспечение населения жильем и услугами социальной инфраструктуры, рабочими местами, благоприятными экологическими условиями и т.п.).

Расширительная трактовка социальной защиты населения, на наш взгляд, в большей степени соответствует целям и задачам модернизации экономики России. Между тем, в современной российской практике реализуется узкий подход в понимании социальной защиты населения, в результате чего данная система отождествляется с социальным обеспечением. Такой подход ориентирует региональные органы власти на выполнение социальных обязательств (как региональных, так и федеральных) в отношении лишь определенных категорий граждан через регулирование минимального размера оплаты труда, назначение государственных пенсий, организацию адресной социальной помощи и социального обслуживания населения. Критерием результативности функционирования системы социальной защиты населения официально объявлено снижение численности бедного населения. Так в Концепции долгосрочного социально-экономического развития Российской Федерации на период до 2020 г. запланировано последовательное сокращение масштабов бедности до 8,9 млн. чел. или 6,2% общей численности населения [2].

Ориентация на снижение численности бедного населения объясняется тем что, начиная со второй половины 1990-х годов, проблемы бедности и неравенства в доходах рассматриваются как факторы, препятствующие экономическому росту и повышению общественного благосостояния. Кроме того, бедность является причиной деградации населения и осложнения демографической ситуации в стране. Одновременно и сам экономический рост рассматривается как фактор снижения бедности населения через создание новых рабочих мест и повышение доходов граждан.

По данным официальной статистики в 2012 г. численность населения с доходами ниже величины прожиточного минимума в России была равна 15,8 млн. человек (11,2% населения страны), снизившись по сравнению с 2000 годом более, чем в 2 раза. В Уральском федеральном округе численность бедного населения составила 1353,9 тыс. человек. В период с 2000 по 2012 гг. данный показатель сократился в 2,6 раза. Однако внутри УрФО уровень бедности различается. Так, если в Ямало-Ненецком автономном округе в 2012 г. он находился на уровне 7,5%, в Свердловской области — 10,2%, то в Курганской области — 15,8% общей численности населения, что выше среднероссийского показателя в 1,4 раза [3].

Темп снижения бедности в разных регионах УрФО также был разным. Если в Свердловской, юге Тюменской и Челябинской областях доля бедного населения за анализируемый период сократилась в 2,8 раза, то в Курганской области — в 3,2, в ЯНАО — в 1,5 раза. В Ханты-Мансийском автономном округе показатель доли бедного населения уменьшился на 1,6 п.п. Разные темпы сокращения бедности свидетельствуют о возможности отсутствия кардинального снижения численности бедного населения путем наращивания валового внутреннего продукта, соответственно ставит под сомнение достижимость цели официальной стратегии развития социальной защиты населения в России.

В качестве доказательства подобного утверждения проведем анализ динамики двух показателей: темпов снижения численности населения с доходами ниже прожиточного минимума и темпов роста ВРП в регионах Уральского федерального округа в 2000-2012 гг. (табл. 1). Данные таблицы демонстрируют отсутствие четко выраженной связи между этими двумя показателями в разные годы. Объяснить возможность сохранения численности бедного населения на неизменном уровне в условиях экономического роста можно тем, что степень участия различных социальных групп в растущих сегментах экономики неодинакова, поэтому доходы разных людей растут разными темпами. Соответственно, если рост экономики сопровождается повышением благосостояния средне- и высокодоходных слоев населения, динамика численности бедного населения остается без изменения.

Кроме того, затрудняет решение задачи снижения численности бедного населения в России методика ее определения. Уровень бедности рассчитывается путем соотнесения среднедушевых доходов граждан с чертой бедности, установленной на уровне прожиточного минимума (в США применяется похожая по своей методологии оценка, в странах ЕС используются оценки бедности, основанные на относительном подходе к ее измерению). Следует обратить внимание, что величина прожиточного минимума достаточно субъективна, она рассчитывается и утверждается в регионах, соответственно зависит от возможностей регионального бюджета. Ежеквартальный пересмотр в сторону увеличения прожиточного минимума увеличивает общий уровень бедности, так как в группу бедных неизбежно попадают лица, доходы которых незначительно превышают установленную черту бедности. В этих условиях решение проблемы бедности позволяет повысить уровень благосостояния лишь малообеспеченной части населения в стране и то, лишь до уровня минимальных жизненных стандартов. Поэтому достижение стратегических целей в области повышения уровня жизни населения не должно сводиться исключительно к борьбе с бедностью.

Таблица 1

**Динамика показателей численности бедного населения и ВРП в субъектах Уральского федерального округа,
% к предыдущему году**

Показатели	Годы												
	2000	2001	2002	2003	2004	2005	2006	2007	2008	2009	2010	2011	2012
	Курганская область												
Изменение численности бедного населения	95,7	95,3	92,1	98,8	76,7	88,4	74,9	81,9	91,8	101,2	90,5	105,0	83,1
Индекс физического объема ВРП	107,1	101,2	102,0	107,9	103,3	107,5	111,8	104,4	109,3	92,9	97,5	108,3	101,3
	Свердловская область												
Изменение численности бедного населения	90,3	95,5	87,1	72,7	85,4	83,3	95,9	86,1	101,1	102,0	91,5	104,9	82,2
Индекс физического объема ВРП	112,1	108,6	104,2	109,0	108,9	109,5	111,5	109,4	102,5	88,4	111,4	108,7	107,8
	Тюменская область												
Изменение численности бедного населения	109,0	72,6	103,4	80,5	96,5	95,9	96,9	97,4	96,1	119,6	100,2	104,1	94,5
Индекс физического объема ВРП	109,4	110,4	104,9	108,2	106,5	110,8	106,0	103,1	103,8	94,3	106,0	103,3	106,0
	Ханты-Мансийский автономный округ												
Изменение численности бедного населения	78,3	84,0	84,2	104,9	91,9	121,1	83,0	96,8	97,5	110,4	98,9	99,2	95,8
Индекс физического объема ВРП	107,4	109,3	102,5	109,2	107,9	112,4	106,7	103,2	102,9	95,2	103,0	101,4	100,7
	Ямало-Ненецкий автономный округ												
Изменение численности бедного населения	78,3	84,0	84,2	104,9	91,9	121,1	83,0	96,8	97,5	119,4	98,9	101,8	95,9
Индекс физического объема ВРП	104,5	111,4	109,8	108,5	100,4	101,2	104,6	103,5	105,5	89,8	110,1	103,3	103,5
	Челябинская область												
Изменение численности бедного населения	94,7	111,2	86,1	81,9	85,5	70,6	82,3	93,8	91,5	102,0	95,6	104,9	97,4
Индекс физического объема ВРП	110,7	103,1	100,9	108,5	104,9	108,3	110,6	113,4	101,5	85,9	106,0	105,2	102,1

Рассчитано по [3]

Социальная сфера представляет собой часть производственных отношений, связанных с воспроизводством человеческого капитала. Продвижение России в направлении модернизации, предполагающей использование конкурентоспособных технологий, предъявляет высокие требования к работникам. Предоставление всем гражданам равного доступа к услугам образования и здравоохранения, улучшение состояния здоровья населения, повышение его образовательного уровня — все это будет способствовать увеличению численности населения, снижению смертности, особенно в трудоспособном возрасте, продлению трудового долголетия, повышению квалификации, что в совокупности создает условия для обеспечения продуктивной занятости и роста общественного продукта. Таким образом, уровень развития человеческого капитала и продвижение страны в направлении модернизации взаимосвязаны и взаимообусловлены.

Стратегия развития системы социальной защиты населения на этапе модернизации экономики также должна изменяться. Она заключается в переходе от тактики выживания к стратегии развития. Это значит, что борьба с бедностью, как ключевая задача системы социальной защиты населения должна быть трансформирована в задачу роста среднего класса в стране. Такую позицию отстаивают ученые из Института независимой социальной политики [4]. Автор статьи разделяет данную точку зрения, поскольку важнейшим результатом модернизационного развития с участием в этом процессе системы социальной защиты населения является повышение качества человеческого капитала, выражающееся в количестве образованных, здоровых, материально обеспеченных людей. В свою очередь, здоровье, уровень образования и доходов будут обеспечивать вовлеченность работников в модернизационный процесс. В итоге это будет способствовать расширению среднего класса в стране.

Целевая установка социальной защиты населения на расширенное воспроизводство населения и повышение качества человеческого капитала требует развития таких институтов социальной защиты, которые «работают» не столько на поддержку населения, сколько на развитие. К их числу относятся: создание благоприятной деловой среды; пенсионное страхование и накопление; качественное высшее образование; корпоративное и добровольное медицинское страхование; развитие рынка социальных услуг. Однако для интеграции данных институтов в действующую систему социальной защиты населения требуется преодоление регрессивных тенденций развития последней.

Анализ динамики социальной структуры российского общества за прошедшее десятилетие позволяет сделать вывод о том, что формирование среднего класса в стране происходит крайне медленными темпами. По данным Министерства экономического развития РФ, на настоящий момент 22% населения России относятся к среднему классу. Альтернативные оценки величины среднего класса дают меньшую величину. Так, согласно оценкам Института независимой социальной политики этот показатель составил в 2012 году 19,1%. При этом границы промежуточной группы между средним классом и бедными гражданами изменяются незначительно (рис. 1) [5]. Это свидетельствует о слабой вертикальной мобильности населения России и проблематичности реализации задачи правительства увеличения к 2020 году числа лиц, относящихся к среднему классу, до 37%. Но даже, если такое увеличение произойдет, Россия, по-прежнему, будет отставать от развитых стран, где доля среднего класса варьируется от 60 до 65% от всего населения.

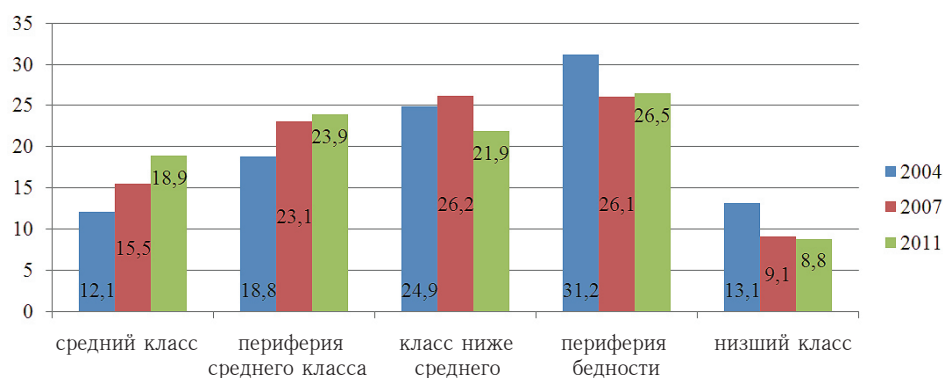


Рис. 1. Динамика изменения социальной структуры в 2004-2011 гг.

Условием роста среднего класса является, прежде всего, создание благоприятной деловой среды, поскольку она позволяет расширить источники личных доходов за счет предпринимательского дохода и тем самым способствовать росту материальной обеспеченности граждан. Однако, согласно оценкам того же Института независимой социальной политики, в настоящий момент на вхождение в средний класс за счет доступа к предпринимательским доходам могут рассчитывать не более 5% российских семей.

На примере регионов УрФО можно продемонстрировать изменения в структуре доходов в 2000-2012 гг. Так, в Челябинской, Курганской, юге Тюменской областях удельный вес предпринимательского дохода в общих доходах населения сократился (рис. 2) [составлено автором]. В северных автономных округах Тюменской области произошло увеличение доли предпринимательского дохода. Однако этот фактор также обусловил дифференциацию индивидуальных доходов, поскольку различные виды предпринимательской деятельности различаются масштабом, эффективностью и общественной значимостью.

В 2012 году продолжилась тенденция к росту доходов населения России. При этом сохранился высокий уровень дифференциации доходов и их покупательской способности. Отношение денежных доходов к стоимости фиксированного набора потребительских товаров и услуг в субъектах РФ в настоящее время колеблется в диапазоне от 0,98 до 3,94. В субъектах УрФО этот показатель также различался (2,5-4,6) [3]. Дифференциация доходов не способствует сокращению бедности в регионах и росту материальной обеспеченности, соответственно, росту численности среднего класса.

Для повышения качества человеческого капитала необходим рост финансирования здравоохранения и образования, а также повышение эффективности данных расходов. Совокупные расходы бюджетов бюджетной системы Российской Федерации на здравоохранение с 2011 года составляют больше 2 трлн рублей, или около 4 % ВВП. Доля расходов на здравоохранение из федерального бюджета в совокупных расходах на здравоохранение занимает пятую часть [6; 407]. Несмотря на рост данных расходов, они, по-прежнему, ниже, чем в промышленно развитых странах, где на здравоохранение выделяется в среднем 7% ВВП (в США — 23%).

2000 год

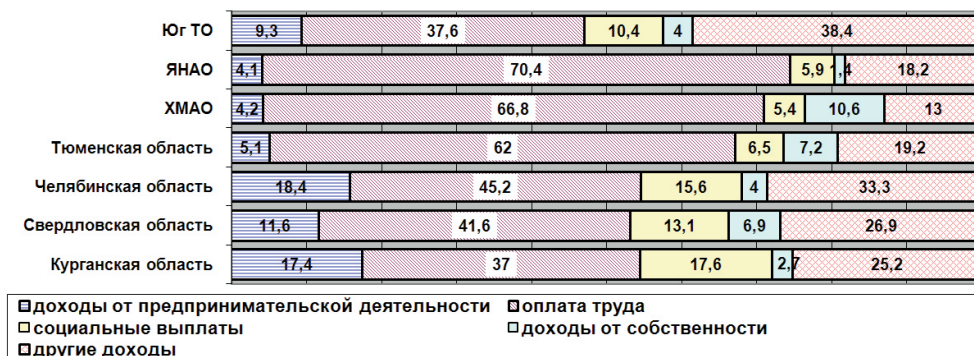


Рис. 2а. Изменения в структуре доходов в регионах УрФО в 2000-2012г, в %

2012 год

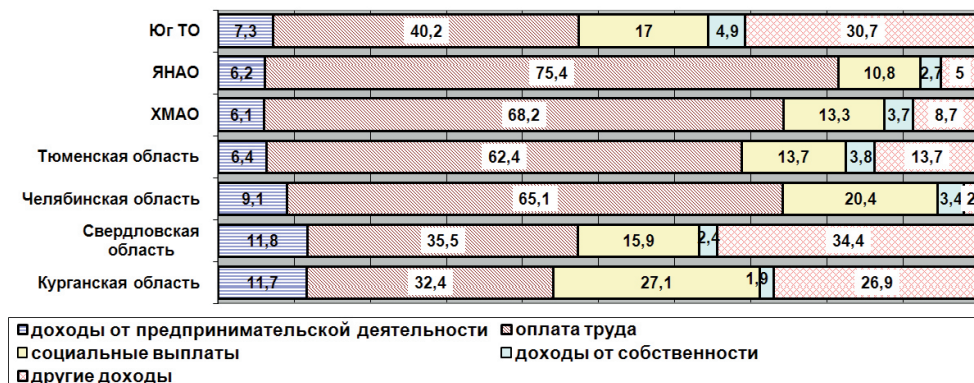


Рис. 2б. Изменения в структуре доходов в регионах УрФО в 2000-2012г, в %

Расходы на образование также находятся ниже, в сравнении со странами ОЭСР — 4,1 против 6% ВВП [7; 301]. Однако сегодня необходимо не столько наращивать расходы на образование, сколько повышать их эффективность. По-прежнему, главной проблемой в этой области является слабая связь российского образования с реальным сектором экономики. Главным критерием эффективности должна стать востребованность специалистов отечественным производством. Формирование кадрового потенциала экономики, способного обеспечить ее инновационное развитие, является стратегическим курсом развития системы образования.

В проекте бюджета на 2013-2015 гг. объем бюджетных ассигнований федерального бюджета в сфере здравоохранения будет уменьшаться: в абсолютном значении он составит соответственно 506,6, 466,4, 383,3 млрд руб. По разделу «Образование» расходы также предусмотрены более низкие по сравнению с 2012 годом: 597,4 млрд руб. — в 2013 году, 544,3 млрд руб. — в 2014 году, 573,0 млрд руб. — в 2015 году (табл. 2).

Таблица 2

Расходы бюджетной системы по отраслям социального блока (в % к ВВП)

Отрасли социального блока	Годы			
	2012	2013	2014	2015
ЖКХ	2,0	2,0	1,9	2,0
Образование	4,1	3,9-4,1	3,9-4,0	3,7-3,8
Здравоохранение, физкультура и спорт	4,0	4,0-4,3	4,1-4,3	4,1
Культура, кинематография, СМИ	0,7	0,7	0,7	0,7
Социальная политика	13,1	12,9	12,4	12,0
Пенсионное обеспечение	8,3	8,5	8,4	8,3

Источник: [8]

Таким образом, одним из результатов бюджетной политики в 2013-2015 гг. станет дальнейшее увеличение разрыва между финансированием расходов в государственном бюджете на системы образования и здравоохранения в России и в ведущих странах мира. По замечанию Л. Ржаницыной, планируемое сокращение социальных расходов противоречит самой идее модернизации страны [8].

Важным институтом социальной поддержки населения является пенсионное обеспечение с его страховым и накопительным элементами. За последние годы расходы на пенсионное обеспечение в России увеличились в 2,4 раза. Валоризация и введение федеральных социальных доплат к пенсии в 2010 г. привели к росту расходов на пенсионную систему до 10% ВВП, что выше, чем в странах ОЭСР. В 2012-2014 гг. данные расходы предполагается еще удвоить. Вместе с тем, пенсионная система в России отличается низкой эффективностью, что проявляется в более низком по сравнению с этими странами среднем коэффициенте замещения (36,6% против 53%). Для представителей среднего класса соотношение средней пенсии и средней заработной платы в настоящее время в России складывается на уровне 3-7% [6; 33]. Сочетание больших расходов на пенсионное обеспечение и высоких ставок страховых взносов с низким коэффициентом замещения обусловлено крайне неблагоприятным соотношением получателей пенсий и занятых граждан, с заработной платы которых уплачиваются страховые взносы. Общая численность всех получателей пенсий (включая пенсии по инвалидности и потере кормильца), по мнению С. Мисихиной и В. Назарова, составляет около 40 млн человек, тогда как «полноценные взносы» (с заработной платы не менее МРОТа, выплачиваемой работнику в течение всего года) уплачивались лишь за 47 млн работников. В результате соотношение плательщиков и получателей пенсий составляет 1,2:1, тогда как уже при соотношении 2:1 распределительные пенсионные системы перестают поддерживать устойчивые коэффициенты замещения при неизменной фискальной нагрузке [9; 158].

Современная пенсионная система является институтом противодействия бедности, а не устойчивого развития. Обеспечение человеку достойной старости в современных условиях возможно путем диверсификации источников формирования пенсионных выплат и внедрения новейших моделей пенсионной систе-

мы, которые объединяют обязательные государственные и добровольные негосударственные составляющие, основываясь на распределительных и накопительных принципах. Необходимо изменить соотношение между трудовыми доходами и пенсией с целью активизации индивидуальной активности работников, особенно если они представляют наиболее обеспеченные слои населения.

Достаточно проблематичной в настоящее время является и сфера социального обслуживания семей с детьми, детей-сирот, а также пожилых граждан. К 2014 году расходы на социальное обслуживание населения предполагается увеличить по сравнению с 2005 годом почти в 3 раза [10; 55]. В то же время существующее предложение услуг детских дошкольных учреждений ниже спроса домохозяйств в таких услугах, при этом даже семьи с высоким уровнем достатка сталкиваются с проблемой дефицита мест в детских дошкольных учреждениях. Помимо дефицита услуг проблемой является и их качество, а также недостаточное развитие материально-технической базы учреждений социального обслуживания населения. Слабое развитие системы социальных услуг для пожилых и инвалидов, практически полное отсутствие рынка социальных услуг социально-реабилитационной направленности, снижают эффективность системы социальной защиты населения.

В большинстве стран мира проводимые социальные реформы направлены на перераспределение социальных обязательств от государства к гражданину по мере роста уровня материального благосостояния граждан. Развитие рынка бытовых, социально-правовых, психологических, других видов услуг позволяет, по мере увеличения числа экономически и финансово самостоятельных граждан уменьшить количество не обеспеченных необходимыми ресурсами социальных обязательств государства.

Решение проблемы дефицита услуг для нуждающихся граждан и повышение их качества возможно с помощью развития в системе социальной защиты негосударственного сектора. Механизм государственно-частного партнерства позволяет объединять средства государства и частных благотворителей, а также привлекать негосударственные организации для совместной разработки и реализации программ повышения благосостояния граждан на условиях государственного социального заказа, социальных грантов и в иных формах.

Особую проблему для системы социальной защиты населения вызывает усиливающаяся глобализация мировой экономики. Быстро растущая взаимосвязь глобальных финансовых, товарных рынков и рынков труда приводит к усилению действия социальных рисков, тем самым к снижению социальной защищенности людей. Возникающий в каком-либо регионе финансовый или экономический кризис быстро распространяется и на другие регионы мира, ухудшая состояние рынков труда и общественное благосостояние. Угроза безработицы, сокращение налоговых поступлений порождают проблемы в системе социального страхования. При росте безработицы соотношение численности плательщиков страховых взносов и получателей страховых выплат (пенсионеров и застрахованных в системе ОМС) резко ухудшается. В этих условиях необходимы комплексные меры в сфере занятости, рынков труда и социального обеспечения, которые позволяют создавать дополнительные производительные рабочие места, а также для предотвращать потери из-за неполного или нерационального использования производственных ресурсов.

Формированию финансово устойчивых фондов социального страхования препятствует также низкий уровень заработной платы подавляющей части занятого населения. Доля заработной платы в ВВП в России почти в два раза отстает от развитых стран. При этом средний уровень заработной платы у людей массовых профессий лишь в полтора-два раза превышает уровень прожиточного минимума, а с учетом жилищно-коммунальных, транспортных, медицинских и образовательных расходов — повсеместно ниже этого уровня [11; 52]. Без существенного повышения удельного веса заработной платы в производимой продукции (услугах) невозможно поднять доходы населения, обеспечить экономический рост и пополнение внебюджетных социальных фондов.

Выявленные противоречия в действующей системе социальной защиты населения позволяют сформулировать основные направления ее трансформации с целью обеспечения условий для модернизации экономики России. По нашему мнению, следует, во-первых, разработать механизмы формирования достойных по уровню доходов, их социально справедливое перераспределение. Необходимо довести стоимость труда в цене готовой продукции до 40 — 60%, что сопоставимо со странами с развитой рыночной экономикой.

Во-вторых, необходимо обеспечить вывод зарплаты из тени, что вместе с увеличением доли оплаты труда и отменой плоской шкалы налогообложения значительно увеличит ресурсы на финансирование социальной сферы.

В-третьих, одновременно с ростом доходов граждан и выравниванием их уровня, следует укреплять систему социальной защиты, основанную преимущественно на страховых принципах финансирования. Вместе с тем, принимая во внимание сложность демографической обстановки в стране, в настоящее время, в целях обеспечения финансовой устойчивости государственных страховых фондов, необходимо наращивать объемы бюджетного финансирования системы социальной защиты населения.

В-четвертых, необходимо обеспечить реализацию механизмов построения новой модели социального обслуживания, обеспечивающей высокий уровень предоставления социальных услуг за счет сокращения доли государственных структур в социальной сфере, постепенной передачи на конкурсных условиях части государственных задач социальной защиты населения некоммерческим и саморегулируемым организациям.

В-пятых, необходимо формирование среды здоровой конкуренции между государственными и негосударственными социальными учреждениями, развитие системы государственно-частного партнерства в социальной сфере.

Таким образом, необходима стратегия повышения уровня жизни населения в целом, а не только его социально уязвимой части. Данная стратегия предполагает достижение высоких стандартов потребления, характерных для экономически развитых стран. Ее реализация позволит обеспечить одновременное достижение социальных и экономических целей модернизации, а также всеобщую социальную защиту населения в стране.

СПИСОК ЛИТЕРАТУРЫ

1. Доклад о развитии человеческого потенциала в Российской Федерации за 2011 г. / Под ред. А.А. Аузана и С.Н. Бобылева. М., 2011. 146 с.

2. Концепция долгосрочного социально-экономического развития Российской Федерации на период до 2020 года: распоряжение Правительства РФ от 17.11. 2008 № 1662-р. URL: <http://www.economy.gov.ru/minec/activity/sections/strategicPlanning/concept/indexdocs>.
3. Показатели для оценки эффективности деятельности органов исполнительной власти субъектов РФ. Единая межведомственная информационно-статистическая система. URL: <http://www.fedstat.ru/>
4. Зубаревич Н.В. Регионы России: неравенство, кризис, модернизация. М.: Независимый институт социальной политики, 2010. 160 с.
5. Матвеева А. Перевели в средний класс. Как влияет рост доходов на структуру общества // Московские новости. 21 ноября. № 411. URL: http://www.mn.ru/business_economy/20121121/331104305.html
6. Россия в цифрах. 2013: Крат. стат. сб. / Росстат. М., 2013. 573 с.
7. Россия и страны мира. 2012: Стат. сб. / Росстат. М., 2012. 380 с.
8. Ржаницына Л.С. Экспертиза социальных расходов проекта бюджета на 2013-2015 годы, гендерная составляющая. URL: http://genderbudgets.ru/biblio/rzhanicyna_soc_raskhody_bjudzheta_na_2013.pdf
9. Золотарева А.Б. [и др.]. Состояние и перспективы развития системы социальной защиты в России. М.: Институт Гайдара, 2011. 268 с.
10. Романова В.В. Показатели бюджетных расходов по отраслям социально-культурной сферы (консолидированный бюджет Российской Федерации и бюджеты государственных внебюджетных фондов, федеральный бюджет) / В.В. Романова, Б.Л. Рудник, А.В. Мацкевич; Нац. исслед. ун-т «Высшая школа экономики». М.: Издательский дом Высшей школы экономики, 2012. 86 с.
11. Малеева Т.М., Овчарова Л.Н., Бурдяк А.У. и др. Социальная поддержка: уроки кризисов и векторы модернизации / Под ред. Т.М. Малеевой, Л.Н. Овчаровой. М.: Издательство «Дело» РАНХ, 2010. 336 с.

REFERENCES

1. *Doklad o razvitii chelovecheskogo potenciala v Rossijskoj Federacii za 2011 g.* [2011 Human Development Report in the Russian Federation] / Under the editorship of A.A. Auzan and S.N. Bobyleva. Moscow, 2011. 146 p. (in Russian).
2. The Concept of Long-Term Socio-economic Development of the Russian Federation for the Period until 2020: Russian Government Executive Order № 1662-p. dated 17.11. 2008 URL: <http://www.economy.gov.ru/minec/activity/sections/strategicPlanning/concept/indexdocs>. (in Russian).
3. Indicators for Assessment of Executive Branch Effectiveness in Subjects of the Russian Federation. Universal Intergovernmental Statistic Information System. URL: <http://www.fedstat.ru>
4. Zubarevich, N.V. *Regiony Rossii: neravenstvo, krizis, modernizacija* [Regions of Russia: Inequality, Crisis and Modernization]. Moscow, 2010. 160 p. (in Russian).
5. Matveeva, A. Transferred to the Middle Class. How the Income Growth Affects the Structure of Society. *Moskovskie novosti — Moscow News*. 21 November. № 411 URL: http://www.mn.ru/business_economy/20121121/331104305.html
6. Russia in Figures 2013: Rosstat. Moscow, 2013. 573 p. (in Russian).
7. Russia and Countries of the World 2012: Rosstat. Moscow, 2012. 380 p. (in Russian).
8. Rzhanicyna, L.S. *Jekspertiza social'nyh rashodov proekta bjudzheta na 2013-2015 gody, gendernaja sostavljajushhaja* [Expertise in Social Expenditures and Draft Budget for 2013-2015, Gender Aspect]. URL: http://genderbudgets.ru/biblio/rzhanicyna_soc_raskhody_bjudzheta_na_2013.pdf

9. Zolotareva, A.B. et al. *Sostojanie i perspektivy razvitija sistemy social'noj zashhity v Rossii* [Status and Prospects of Social Protection in Russia]. Moscow, 2011. 268 p. (in Russian).

10. Romanova, V.V. *Pokazateli bjudzhetnyh rashodov po otrasljam social'no-kul'turnoj sfery (konsolidirovannyj bjudzhet Rossijskoj Federacii i bjudzhetny gosudarstvennyh vnebjudzhetnyh fondov, federal'nyj bjudzhet)* [Indicators of Budget Spending on Welfare (Consolidated Budget of the Russian Federation and State Non-Budgetary Funds, Federal Budget)] / V.V. Romanova, B.L. Rudnik, A.V. Mackevich; National Research University "Higher School of Economics". Moscow, 2012. 86 p. (in Russian).

11. Maleeva, T.M., Ovcharova, L.N., Burdjak, A.U., Zubarevich, N.V., Pishnjak, A.I., Popova, D.O., Sinjavskaja, O.V. *Social'naja podderzhka: uroki krizisov i vektory modernizacii* [Social Assistance: Crisis Lessons and Vectors of Modernization] / Under the editorship of T.M. Maleeva and L.N. Ovcharova. Moscow, 2010. 336 p. (in Russian).