

**Анатолий Николаевич СИЛИН<sup>1</sup>**  
**Валентин Андреевич ЮДАШКИН<sup>2</sup>**

УДК 316.33:331

## **ФОРМИРОВАНИЕ И РАЗВИТИЕ ЧЕЛОВЕЧЕСКОГО КАПИТАЛА МАЛЫХ ГОРОДОВ АРКТИКИ В СОЦИОЛОГИЧЕСКОМ ИЗМЕРЕНИИ**

<sup>1</sup> доктор социологических наук, профессор,  
главный научный сотрудник, Тюменский индустриальный университет;  
главный научный сотрудник, Западно-Сибирский филиал ФНИСЦ РАН (г. Тюмень)  
sm-2004@rambler.ru; ORCID: 0000-0003-3331-165X

<sup>2</sup> кандидат социологических наук,  
ведущий научный сотрудник, Западно-Сибирский филиал ФНИСЦ РАН (г. Тюмень)  
wayu@mail.ru; ORCID: 0000-0003-3484-8467

### **Аннотация**

В статье рассматриваются особенности формирования и функционирования человеческого капитала на материалах социологических исследований, проведенных авторами в малых городах Российской Арктики. Использовался традиционный социологический инструментарий: массовые опросы, фокус-группы, углубленный опрос экспертов по разработанным авторским методикам. В качестве оппозиции развитию арктических малых городов рассматриваются вахтовые поселки, функционирование которых в последние годы в связи с пандемией и санкциями осложнилось. В работе представлен сравнительный анализ ситуации, связанной с формированием человеческого капитала в совокупности трех его компонентов (капитал здоровья, образовательный и профессиональный капитал, культурный капитал) в трех регионах Арктической зоны РФ (АЗ РФ): ее европейского сектора (исследование проведено в Архангельской области), Западно-Сибирского (Ямало-Ненецкий автономный округ)

---

**Цитирование:** Силин А. Н. Формирование и развитие человеческого капитала малых городов Арктики в социологическом измерении / А. Н. Силин, В. А. Юдашкин // Вестник Тюменского государственного университета. Социально-экономические и правовые исследования. 2022. Том 8. № 2 (30). С. 67–80.  
DOI: 10.21684/2411-7897-2022-8-2-67-80

---

и Восточно-Сибирского (Чукотский автономный округ). Судя по оценкам экспертов, наименее благополучная ситуация для сохранения и приумножения человеческого капитала складывается в территориях европейского сектора АЗ РФ, наиболее благоприятная — на Ямале.

### **Ключевые слова**

Человеческий капитал, Арктика, малый город, вахтовый поселок, социологическое измерение.

**DOI: 10.21684/2411-7897-2022-8-2-67-80**

### **Введение**

Территории АЗ РФ характеризуются жесткими, экстремальными природно-климатическими условиями, повышенной уязвимостью природы от антропогенных воздействий, удаленностью от крупных промышленных центров страны. Здесь низкая плотность населения, высока ресурсоемкость и зависимость экономики и социальной сферы от поставок из других регионов всех видов ресурсов (включая трудовые), хозяйственное освоение территории носит очаговый характер, требует учета интересов и условий традиционной жизнедеятельности коренных этносов и др. [4, 7].

Малые города АЗ РФ — в первую очередь в связи с монопрофильностью своей экономики и определяемой ею зависимостью от функционирования градообразующих ресурсов добывающих предприятий — занимают особое место в пространственном развитии региона [6, 14, 15].

Согласно классификации Минстроя РФ в АЗ РФ дислоцировано 32 малых города, в которых по данным на 01.01.2018 проживало 594,9 тыс. человек. В рамках нашего социологического исследования изучалось формирование и функционирование человеческого капитала в 12 из них, расположенных в 3-х регионах АЗ РФ: ЯНАО (201,7 тыс. человек, в т. ч. Салехард — административный центр округа — 49,2 тыс. человек, Надым — районный центр — 44,6 тыс. человек, Муравленко — 32,4 тыс. человек, Губкинский — 28,0 тыс. человек, Лабытнанги — 26,1 тыс. человек, Тарко-Сале — 21,4 тыс. человек), ЧАО (25,2 тыс. человек в т. ч. Анадырь — административный центр округа — 15,6 тыс. человек, Билибино — 5,3 тыс. человек, Певек — 4,3 тыс. человек), Архангельская область (60,7 тыс. человек в т. ч. Новодвинск — 38,4 тыс. человек, Онега — 19,0 тыс. человек, Мезень — 3,3 тыс. человек).

Учитывая отечественный и зарубежный опыт освоения Арктики, срок эксплуатации невозобновляемых природных ресурсов, возможности создания комфортной среды обитания в разного вида поселениях, именно малые города должны стать основным видом арктических поселений [9].

Современные малые города АЗ РФ чрезвычайно зависят от контекста регионального и глобального пространственного развития, представляют глубоко поляризованные локации, где поселения интенсивного освоения со-

седствуют с территориями упадка [5]. Если в советский период их развитие, в отличие от других заполярных регионов мира, велось практически без оглядки на затраты, то в последующие годы возникли значительные сложности в механизмах жизнеобеспечения северян, начался резкий отток населения [8, 17]. Арктические малые города являются по сути феноменами социальных институтов, значимо отличающихся от городов средней полосы и, тем более, юга России. Вокруг них — не ареалы пригородного сельского хозяйства или рекреационные зоны, а пространство тотальной необжитости, где можно встретить лишь кочевника-оленевода или вахтовый жилой комплекс сырьевой корпорации.

В оппозиции малым городам Российской Арктики находятся многочисленные вахтовые поселки (Ямбург, Ново-Заполярный, Бованенково, Сабетта и др.), предпочтение в пространственном развитии АЗ РФ отдавалось сырьевыми корпорациями до последнего времени именно им [13]. Между тем, сегодня ситуация коренным образом изменилась, на повестке дня снова — развитие малых городов. Основных причин две. Во-первых, в условиях пандемии вахтовые поселки со своей скученностью и отсутствием возможности для изоляции людей и оказания им медицинской помощи превращаются в основные очаги распространения коронавирусной инфекции. Во-вторых, в связи с санкционным давлением вс в большей степени возникают проблемы с обеспечением авиационной доставки вахтового персонала.

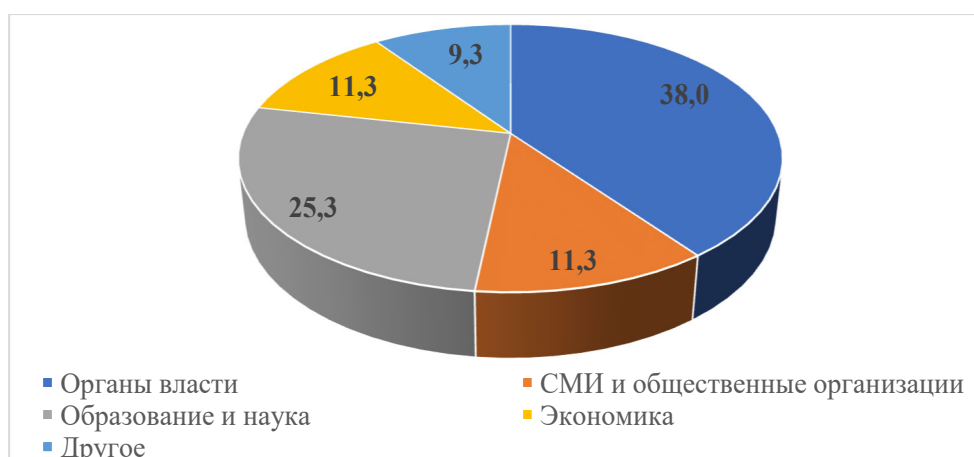
### **Методы**

Исследования человеческого капитала экономической и иными социальными науками в последние полвека внесли значимый вклад в решение проблем хозяйственной жизни, повышения уровня и качества жизни людей. В структуре человеческого капитала как производительного и социального фактора развития общества различают в качестве ключевых его компонентов капитал здоровья, образовательный и профессиональный капитал, культурный капитал. Для количественной оценки каждого из них предложены различные наборы показателей, оцениваемые как статистическими методами, так и социологическими: путем массовых опросов населения, проведения фокус-групп, экспертных опросов и др. [1, 10, 11, 12]. Так, уровень капитала здоровья измеряется показателями заболеваемости и смертности населения, количественные и структурные данные о которых можно получить в банках медицинской статистики, самооценкой здоровья разных социальных групп населения, выявляемой разными социологическими методами и др.

Уровень образовательного и профессионального капитала определяется так же, как статистическими показателями, так и с использованием специальных тестовых методик, позволяющих выявить в выборочной совокупности имеющиеся профессиональные знания и навыки. В меньшей степени разработана методология измерения уровня культурного капитала, включающая обычно социологические технологии выявления мотивации к труду, саморазвитию,

ценностно-ориентационную направленность, отношение к социальным нормам, коммуникативные навыки и др.

Авторами изучался человеческий капитал в указанном дискурсе на материалах малых городов Российской Арктики. Для исследования были выбраны малые города трех регионов АЗ РФ: европейский сектор представлен Архангельской областью, Урало-Сибирский — Ямало-Ненецким автономным округом (ЯНАО), Восточно-Сибирский — Чукотским автономным округом (ЧАО). В 2019-2021 гг. был осуществлен массовый анкетный опрос северян (выборка репрезентативна по полу и возрасту, ее объем — 1124 респондента), углубленный опрос 336 экспертов (в 2019 г. опрошено 146 человек в ЯНАО, в 2020 г. — 104 человека. в Архангельской области, в 2021 г. — 86 человек в ЧАО) — представителей органов власти, сфер экономики, образования и науки, средств массовой информации, общественных организаций, иных сфер жизнедеятельности (рис. 1).



*Рис. 1.* Сведения о принадлежности опрошенных экспертов различным сферам общественной жизни регионов АЗ РФ (%)

*Fig. 1.* Information about the belonging of the interviewed experts to various spheres of public life in the regions of the RF AZ (%)

Большая часть вопросов анкеты предлагала экспертам оценить ситуацию в регионе АЗ РФ по 10-бальной шкале в порядке значимости (1 — наихудшая, 10 — высшая оценка). Инструментарий исследования опубликован в работе [16].

### Результаты исследования и их обсуждение

Оценки экспертами социально-экономической ситуации в Арктических регионах, где они проживают, по всей выборке приведены в таблице 1.

Таблица 1

Экспертные оценки социально-экономической ситуации в малых городах в регионах АЗ РФ (%)

Интервал оценок	ЯНАО	Архангельская область	ЧАО
1-3	2,8	36,9	15,4
4-6	14,0	63,1	52,7
7-9	74,9	0,0	28,6
10	8,3	0,0	3,3
Итого	100,0	100,0	100,0

Table 1

Expert assessments of the socio-economic situation in small towns in the regions of the RF AZ (%)

Информация в таблице 1 и на рис. 2 свидетельствует о различиях в социально-экономической ситуации в трех исследуемых регионах АЗ РФ: по оценкам экспертов менее благополучная социально-экономическая ситуация сложилась в малых городах Архангельской области, более благополучная — в ЯНАО. Обращает на себя внимание (рис. 2), что большинство экспертов (67,5%) из ЯНАО «оптимистично» оценили ситуацию в регионе в интервале 8–10 баллов, что может быть интерпретировано: «такая же или чуть хуже, чем в малых городах иных регионов». В то же время сравнительные экспертные оценки ситуации в Архангельской области преимущественно низки, оценки в интервале 8–10 баллов отсутствуют. Эксперты из ЧАО в своих сравнительных оценках ситуации в малых городах региона демонстрируют значительный разброс мнений.

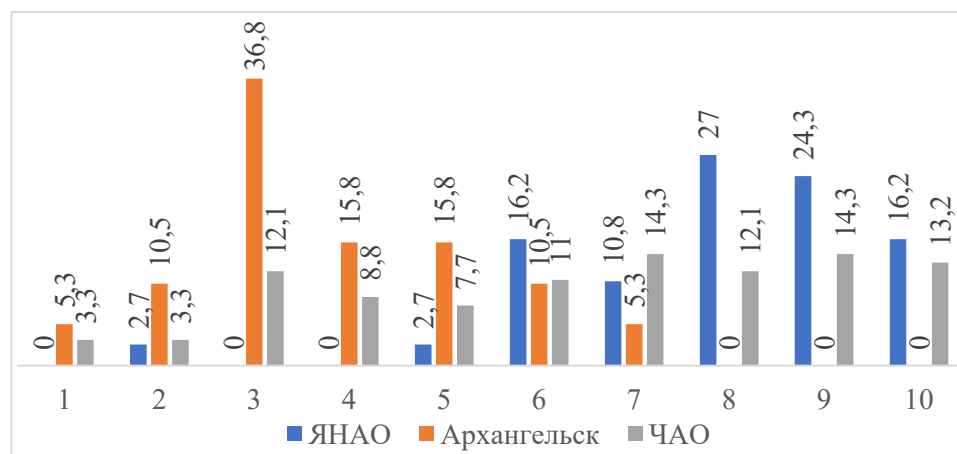


Рис. 2. Экспертные оценки социально-экономической ситуации в малых городах в регионах АЗ РФ по фактору «Благополучие жителей» по сравнению с другими регионами России (%)

Fig. 2. Expert assessments of the socio-economic situation in small towns in the regions of the RF AZ by the factor “Well-being of residents” in comparison with other regions of Russia (%)

Отметим, что при проведении интервью экспертам давалась возможность самостоятельно определить для себя основания своего «вердикта», не предлагались «точки отсчета» и критерии для сравнения ситуации в целом или ее отдельных аспектов. Однако интерпретация и объяснение полученной информации, очевидно, требуют учета этих оснований — на следующих этапах нашего социологического исследования их выяснение будет предусмотрено.

### Капитал здоровья

По экспертным оценкам состояние здоровья жителей поселений в достаточно сильной степени влияет на социально-экономическую ситуацию в регионе (рис. 3). Особенно значимым, как видно на рисунке, его считают эксперты, проживающие в Архангельской области. При этом, судя по данным медицинской статистики, именно этот регион лидирует в АЗ РФ по злокачественным новообразованиям. Из изучаемых нами регионов ЧАО на первом месте по хроническому алкоголизму, а ЯНАО — по острым кишечным инфекциям и заболеваемости описторхозом [7].

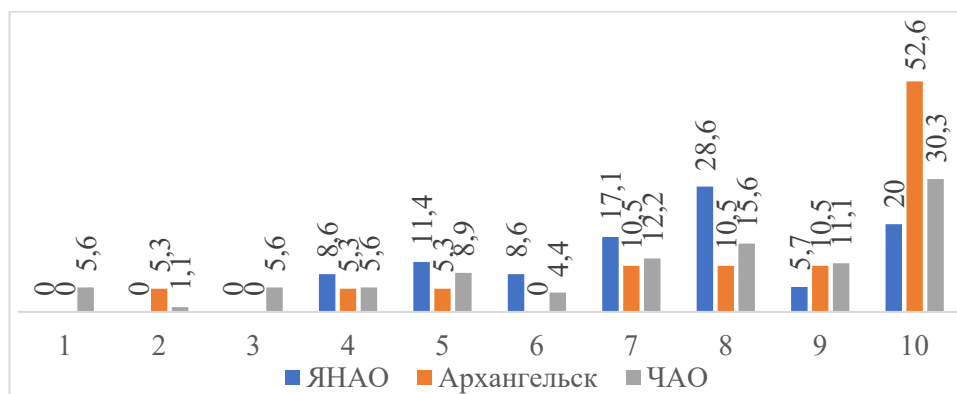


Рис. 3. Экспертные оценки влияния состояния здоровья населения региона на его устойчивое социально-экономическое развитие (%)

Fig. 3. Expert assessments of the impact of the health status of the population of the region on its sustainable socio-economic development (%)

Самооценка здоровья респондентов по трем рассматриваемым регионам в целом выглядит следующим образом: по мнению 12,5% респондентов они «совершенно здоровы»; 58,2% сочли свое здоровье удовлетворительным; 11,1% респондентов выбрали ответ «часто болею, но хронических заболеваний не имею», 15,5% — «здоровье плохое, есть хронические болезни»; считают себя инвалидами 2,7%; при этом с увеличением длительности проживания в арктических регионах самооценка здоровья респондентов ухудшается.

В опросе жителей малых городов ЯНАО выявлено, в частности, что качеством медицинского обслуживания удовлетворены лишь 16,9% респондентов,

неудовлетворены 72,3% опрошенных. В других арктических регионах ситуация еще хуже. Так, в ЧАО «полностью удовлетворены качеством медицинской помощи» всего 0,4% респондентов, «в основном удовлетворены» 5,2%, «в основном не удовлетворены» 56,4%, «совсем не удовлетворены» 32,9% и затруднились ответить 5,1% опрошенных. Наибольшие нарекания вызывает доступность медицинской помощи, т. е. невозможность беспрепятственно получить ее тогда, когда она нужна. Эксперты объясняют это прошедшей оптимизацией медицинских учреждений, которая особенно болезненной оказалась в арктических регионах (замена стационарных медицинских пунктов санавиацией не оправдана из-за частой нелетной погоды, финансовых и технических проблем и т. д.), больше половины (69,4%) экспертов из ЯНАО считают, что в поселениях региона недостаточно медицинских учреждений (рис. 4).



Рис. 4. Экспертные оценки достаточности медицинских учреждений в поселениях региона (%)

Fig. 4. Expert assessments of the sufficiency of medical institutions in the settlements of the region (%)

#### Образовательный и профессиональный капитал

Особенности освоения арктических регионов выдвигают серьезные требования к подготовке специалистов разноплановой специализации с одной стороны, ресурсное (особенно нефтегазовое) освоение приполярных территорий вызывает потребности в профессиональной подготовке соответствующих специалистов, с другой — процессы неоиндустриального освоения детерминируют развитие арктических поселений, урбанизацию северной территории, перманентное усложнение ее инфраструктуры, а следовательно потребность в специалистах более широкого круга профессиональной подготовки. Иными словами, для освоения Арктики требуются не только геологи, буровики и разработчики нефтяных и газовых месторождений, но и профессионалы в сфере IT-технологий, социального управления и др. [2, 3]. На рис. 5 видно, насколько значимым для устойчивого социального-экономического развития северного региона считают эксперты уровень профессиональной подготовки участвующих в этом людей (особенно в Архангельской области).

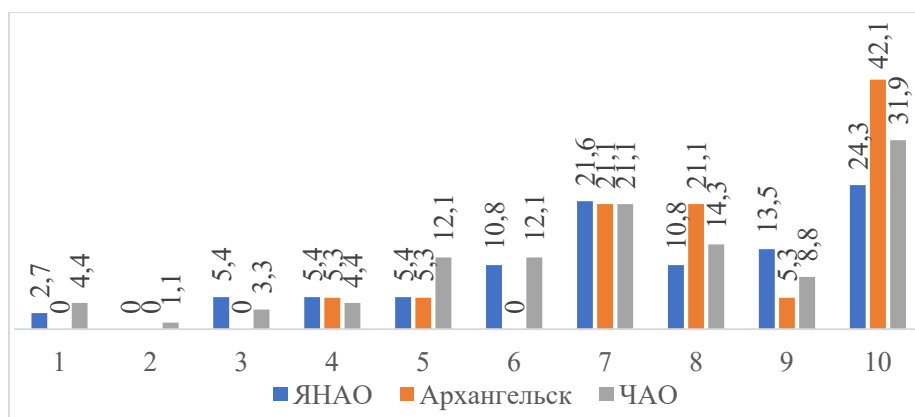


Рис. 5. Экспертные оценки влияния уровня профессиональной подготовки населения на устойчивое социально-экономическое развитие региона (%)

Fig. 5. Expert assessments of the impact of the level of professional training of the population on the sustainable socio-economic development of the region (%)

Следует обратить внимание, что проблемы получения качественного профессионального образования оцениваются экспертами из Архангельской области, на территории которой работают университеты, институты и сеть средних специальных (профессиональных) учебных заведений (техникумы и колледжи), в целом как менее значимые, чем экспертами из ЯНАО и ЧАО (рис. 6), на территории которых — только филиалы высших учебных заведений: Ноябрьский институт нефти и газа (филиал Тюменского индустриального университета) в ЯНАО и Чукотский филиал Северо-Восточного федерального университета в ЧАО.

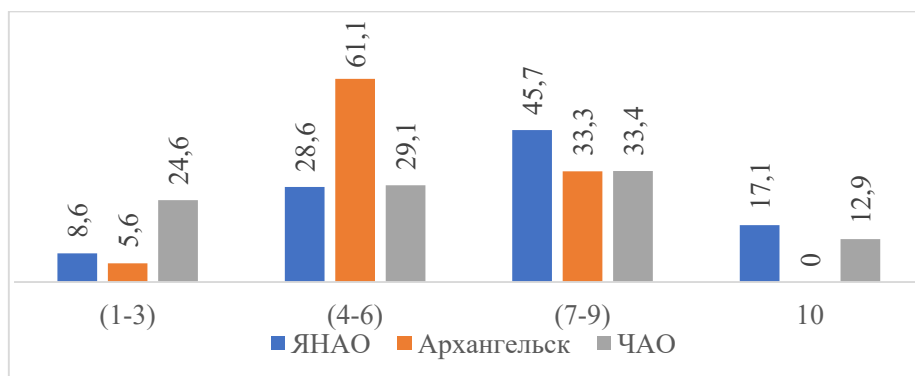


Рис. 6. Экспертные оценки значимости для населения региона проблемы получения качественного профессионального образования (%)

Fig. 6. Expert assessments of the importance for the population of the region of the problem of obtaining quality education (%)



Очевидно, что ликвидация филиальной сети вузов в регионах (например, в ЯНАО работали почти полтора десятка филиалов), происшедшая в минувшее десятилетие в борьбе за качество высшего образования, дала и отрицательный эффект (молодые люди из северных и арктических регионов уезжают для получения высшего образования в иные регионы и, нередко, — уезжают окончательно, находя там работу по специальности, создавая семью). При этом большинство экспертов во всех арктических регионах признают необходимость и важность развития на соответствующей территории всех ступеней профессионального образования: техникумов, колледжей, вузов (рис. 7).

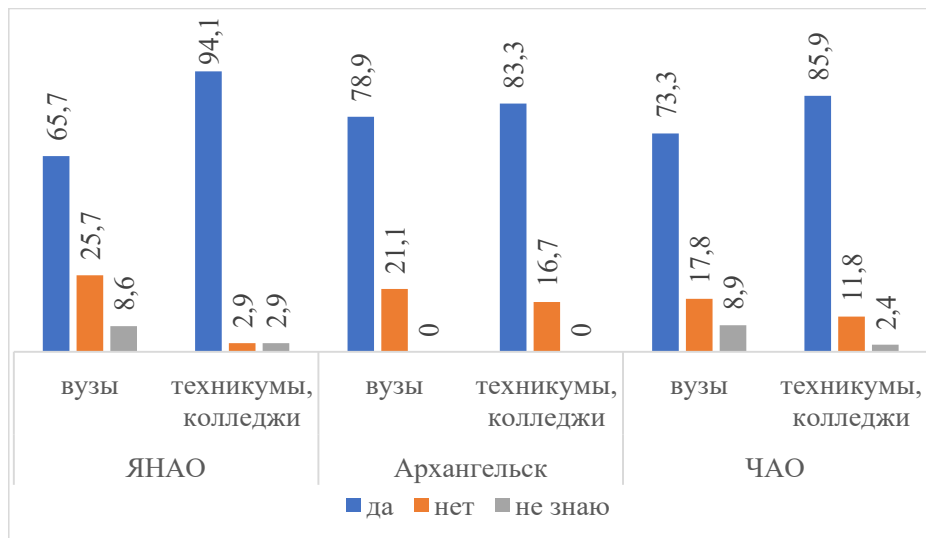


Рис. 7. Экспертные оценки необходимости дислокации в регионе вузов, техникумов и колледжей для социально-экономического развития региона (%)

Fig. 7. Expert assessments of the need for technical schools and colleges deployed in the region for the socio-economic development of the region (%)

#### Культурный капитал

Исследуя влияние различных факторов на формирование и функционирование человеческого капитала в АЗ РФ, мы проверили, в том числе, гипотезу о влиянии на эти процессы социокультурной ситуации в арктических поселениях, в частности ценностных ориентаций, свойственных проживающим здесь людям. В анкетном опросе были выявлены доминирование ценностей двух видов (ниже перечислены по алфавиту): терминальных, отражающих целевые установки респондентов (активная, деятельная жизнь; гармония с окружающим миром; жизненная мудрость; здоровье; личная безопасность и безопасность близких; любовь; материальная обеспеченность; мирная, спокойная жизнь; общественное призвание; семья, дети; творчество, хобби; удовольствие, развлечения), и инструментальных, через которые предполагается достигнуть эти

цели (аккуратность; амбициозность; желание добиться успеха; воспитанность, вежливость; жизнерадостность; исполнительность, добросовестное отношение к обязанностям; настойчивость, твердость характера; образование, обширные знания; ответственность; рассудительность, здравомыслие; самостоятельность, независимость; сдержанность, самоконтроль; смелость, решительность; терпимость к чужим взглядам, образу жизни; требовательность к себе и окружающим; трудолюбие, работоспособность; умение понимать и уважать чужую точку зрения; честность; чуткость и заботливость). При этом доминирующие наборы как терминальных, так и инструментальных ценностей во всех трех арктических регионах практически идентичны, различия статистически незначимы.

По мнению большинства экспертов, сформировавшиеся доминанты в ценностно-ориентационной сфере способствуют становлению моделей поведения большинства населения, которые влияют на развитие человеческого капитала на данной территории, повышают его уровень. Полагаем, ценностные ориентации, свойственные населению, могут рассматриваться как факторы воспроизводства, развития человеческого капитала территории, в частности стимулировать формы поведения, направленные на повышение образовательного уровня и поддержание здоровья. Однако такое влияние все же не является прямым и жестко определенным: социокультурные факторы в целом и ценностные ориентации в частности в отношении человеческого капитала носят амбивалентный характер. При этом наиболее выражено носит фундаментальный глубинный характер влияние социокультурной ситуации и ценностных ориентаций на такой значимый элемент человеческого капитала, каким являются образование, включая профессиональное. В условиях арктических регионов особое значение в этих процессах, как нами показано ранее [7, 16], имеют факторы, внешние по отношению к индивидам, их группам и той культурной среде, в которой они социализировались, создаваемые и поддерживаемые рыночной конъюнктурой, социальной инфраструктурой и институциональными форматами, особенностями пространственного мейнстрима, другими параметрами политико-экономической системы.

### **Заключение**

Проведенные по репрезентативным выборкам массовые опросы населения малых городов АЗ РФ позволили выявить наиболее эффективные направления формирования и развития человеческого капитала в этого типа поселениях. Сформированный информационно-аналитический банк может быть использован для создания мониторинговых механизмов в реальной системе управления развитием регионов и муниципальных образований Российской Арктики.

### **СПИСОК ЛИТЕРАТУРЫ**

1. Горшков М. К. Социология в регионах и социология для регионов / М. К. Горшков // Социологическое обеспечение стратегического управления развитием регионов и муниципальных образований России. Москва: ФНИСЦ РАН, 2021. С. 5–8.

2. Задорожнюк И. Е. Человеческий капитал и роль образования в его наращивании (часть первая) / И. Е. Задорожнюк, В. А. Юдашкин // Социология образования. 2015. № 12. С. 15–35.
3. Задорожнюк И. Е. Человеческий капитал и роль образования в его наращивании (часть вторая) / И. Е. Задорожнюк, В. А. Юдашкин // Социология образования. 2016. № 1. С. 19–42.
4. Замятина Н. Ю. Российская Арктика: к новому пониманию процессов освоения / Н. Ю. Замятина, А. Н. Пилясов. Москва: Ленанд, 2018. 395 с.
5. Малые города в социальном пространстве России / Отв. ред. В. В. Маркин, М. Ф. Черныш. Москва: ФНИСЦ РАН, 2019. 545 с.
6. Маркин В. В. Малые города России: комплексный мониторинг развития / В. В. Маркин, М. Л. Малышев, Д. Ю. Землянский // Мониторинг правоприменения. Ч. 1. 2019. № 4 (33). С. 46–54; Ч. 2. 2020. № 1 (34). С. 61–74.
7. Маркин В. В. Человеческий капитал регионов Российской Арктики: социологические очерки / В. В. Маркин, А. Н. Силин. Вологда: Вологодский Научный Центр РАН, 2021. 340 с.
8. Пилясов А. Н. Оспаривая очевидное: арктические города / А. Н. Пилясов, Е. С. Путилова // Городские исследования и практики. 2020. Том 5. № 1. С. 9–32.
9. Программа развития малых городов и районов России // Институт демографии, миграции и регионального развития. URL: <http://www.idmtz.ru/00746.html> (дата обращения: 15.02.2020).
10. Ромашкина Г. Ф. Изучение человеческого капитала: опыт эмпирической проверки комплексного инструментария / Г. Ф. Ромашкина, В. А. Давыденко, Е. В. Андрианова, М. В. Худякова, И. Ф. Печеркина // Siberian Socium. 2020. Том 4. № 3 (13). С. 8–32. DOI: 10.21684/2587-8484-2020-4-3-8-32
11. Ромашкина Г. Ф. Модификация методологии расчета индекса человеческого капитала Всемирного Банка для регионов России / Г. Ф. Ромашкина, К. В. Андрианов // Siberian Socium. 2022. Том 6. № 1 (19). С. 18–32. DOI: 10.21684/2587-8484-2022-6-1-18-32
12. Ромашкина Г. Ф. Взаимовлияние компонентов человеческого, социального и психологического капиталов (на примере Тюменской области) / Г. Ф. Ромашкина, В. А. Давыденко, Е. В. Андрианова // Социологические исследования. 2022. № 4. С. 33–43. DOI: 10.31857/S013216250 017012-6
13. Силин А. Н. Вахтовый труд как социальный феномен: место в пространственном развитии регионов и проблемы нормативно-правового регулирования / А. Н. Силин, В. А. Юдашкин // Вестник Тюменского государственного университета. Социально-экономические и правовые исследования. 2020. Том 6. № 4 (24). С. 95–109.
14. Силин А. Н. Инновационные технологии социально-экономической интеграции Тюменской области как фактор повышения уровня и качества жизни населения / А. Н. Силин, В. А. Юдашкин // Регионоведение. 2011. № 3. С. 54–63.
15. Силин А. Н. Современное состояние и стратегии развития малых городов Российской Арктики / А. Н. Силин, В. А. Юдашкин // Пространственное развитие малых городов: социальные стратегии и практики. Москва: ФНИСЦ РАН, 2020. С. 340–359.
16. Человеческий капитал арктических регионов: системные проблемы и технологии их решения / Под ред. А. Н. Силина, В. В. Маркина. Тюмень: ТИУ, 2020. 180 с.
17. Laruelle M. The three waves of Arctic urbanization: Drivers, evolutions, prospects / M. Laruelle // Polar Record. 2019. № 55. Pp. 1–12.

Anatoly N. SILIN<sup>1</sup>

Valentin A. YUDASHKIN<sup>2</sup>

UDC 316.33:331

**FORMATION AND DEVELOPMENT  
OF HUMAN CAPITAL OF SMALL TOWNS IN THE ARCTIC  
IN THE SOCIOLOGICAL DIMENSION**

<sup>1</sup> Dr. Sci. (Soc.), Professor,  
Chief Researcher of the Tyumen Industrial University;  
Chief Researcher, West Siberian Branch of the Federal Scientific Research Center  
of the Russian Academy of Sciences (Tyumen)  
sm-2004@rambler.ru; ORCID: 0000-0003-3331-165X

<sup>2</sup> Cand. Sci. (Soc.),  
Leading Researcher, West Siberian Branch of the Federal Scientific Research Center  
of the Russian Academy of Sciences (Tyumen);  
Associate Professor, Tyumen State University  
wayu@mail.ru; ORCID: 0000-0003-3484-8467

**Abstract**

The article discusses the features of the formation and functioning of human capital based on the materials of sociological studies conducted by the authors in small towns of the Russian Arctic. Traditional sociological tools were used: mass surveys, focus groups, an in-depth survey of experts according to the developed author's methods. As an opposition to the development of Arctic small towns, shift camps are considered, the functioning of which is currently complicated due to the pandemic and sanctions. The paper presents a comparative analysis of the situation associated with the formation of human capital in the aggregate of its three components (health capital, educational and professional capital, cultural capital) in three regions of the Arctic zone of the Russian Federation (RF AZ): its European sector (the study was conducted in the Arkhangelsk region), West Siberian (Yamal-

---

**Citation:** Silin A. N., Yudashkin V. A. 2022. "Formation and development of human capital of small towns in the Arctic in the sociological dimension". Tyumen State University Herald. Social, Economic, and Law Research, vol. 8, no. 2 (30), pp. 67–80.  
DOI: 10.21684/2411-7897-2022-8-2-67-80

---

---

Nenets Autonomous Okrug) and East Siberian (Chukotka Autonomous Okrug). Judging by experts' assessments, the least favorable situation for the preservation and enhancement of human capital is developing in the territories of the European sector of the RF AZ, the most favorable situation is in Yamal.

**Keywords**

Human capital, Arctic, small towns, shift camp, sociological dimension.

**DOI: 10.21684/2411-7897-2022-8-2-67-80**

**REFERENCES**

1. Gorshkov M. K. 2021. "Sociology in the regions and sociology for the regions". Sociological provision of strategic management of the development of regions and municipalities in Russia. Moscow: FNISC RAS. Pp. 5–8. [In Russian]
2. Zadorozhnyuk I. E., Yudashkin V. A. 2015. "Human capital and the role of education in its growth (part one)". *Sociology of Education*, no. 12, pp. 15–35. [In Russian]
3. Zadorozhnyuk I. E., Yudashkin V. A. 2016. "Human capital and the role of education in its growth (part two)". *Sociology of Education*, no. 1, pp. 19–42. [In Russian]
4. Zamyatina N. Yu., Pilyasov A. N. 2018. *Russian Arctic: towards a new understanding of development processes*. Moscow: Lenand. 395 p. [In Russian]
5. Markin V. V., Chernysh M. F. (ed.). 2019. *Small towns in the social space of Russia*. Moscow: FNISC RAS. 545 p. [In Russian]
6. Markin V. V., Malyshev M. L., Zemlyansky D. Yu. 2019–2020. "Small cities of Russia: integrated monitoring of development". *Law enforcement monitoring*. Part 1, no. 4 (33), pp. 46–54; part 2, no. 1 (34), pp. 61–74. [In Russian]
7. Markin V. V., Silin. A. N. 2021. *Human capital of the regions of the Russian Arctic: sociological essays*. Vologda: Vologda Scientific Center of the Russian Academy of Sciences. 340 p. [In Russian]
8. Pilyasov A. N., Putilova E. S. 2020. "Challenging the obvious: Arctic cities". *Urban Research and Practice*, vol. 5, no. 1, pp. 9–32. [In Russian]
9. Program for the development of small towns and regions of Russia // Institute of demography, migration and regional development. Accessed on 15 February 2020. <http://www.idmtz.ru/00746.html> [In Russian]
10. Romashkina G. F., Davydenko V. A., Andrianova E. V., Khudyakova M. V., Percherkina I. F. 2020. "Studying human capital: an experience of empirical testing of complex tools". *Siberian Socium*, vol. 4, no. 3 (13), pp. 8–32. DOI: 10.21684/2587-8484-2020-4-3-8-32 [In Russian]
11. Romashkina G. F., Andrianov K. V. 2022. "Modification of the methodology for calculating the human capital index of the World Bank for Russian regions". *Siberian Socium*, vol. 6, no. 1 (19), pp. 18–32. DOI: 10.21684/2587-8484-2022-6-1-18-32 [In Russian]
12. Romashkina G. F., Davydenko V. A., Andrianova E. V. 2022. "Mutual influence of the components of human, social and psychological capital (on the example of the Tyumen

- region)”. Sociological research, no. 4, pp. 33–43. DOI: 10.31857/S013216250 017012-6 [In Russian]
13. Silin A. N., Yudashkin V. A. 2020. “Shift work as a social phenomenon: place in the spatial development of regions and problems of legal regulation”. Tyumen State University Herald. Social, Economic, and Law Research, no. 4 (24), vol. 6, pp. 95–109. [In Russian]
  14. Silin A. N., Yudashkin V. A. 2011. “Innovative technologies of socio-economic integration of the Tyumen region as a factor in improving the level and quality of life of the population”. Regionology, no. 3, pp. 54–63. [In Russian]
  15. Silin A. N., Yudashkin V. A. 2020. “Current state and development strategies of small towns in the Russian Arctic”. Spatial development of small towns: social strategies and practices. Moscow: FNISC RAS. Pp. 340–359. [In Russian]
  16. Silina A. N., Markina V. V. (ed.). 2020. Human capital of the Arctic regions: systemic problems and technologies for their solution. Tyumen: Tyumen Industrial University. 180 p. [In Russian]
  17. Laruelle M. 2019. “The three waves of Arctic urbanization: Drivers, evolutions, prospects”. Polar Record, no. 55, pp. 1–12.