

Наталья Викторовна РЫЖКОВА¹

УДК 930.85

**ИСТОРИКО-АРХИТЕКТУРНЫЕ ОСОБЕННОСТИ
СТАХЕЕВСКОГО ЕПАРХИАЛЬНОГО УЧИЛИЩА
В Г. ЕЛАБУГЕ¹**

¹ кандидат исторических наук,
доцент кафедры истории искусств
и художественно-педагогического моделирования,
Институт искусств и дизайна,
Удмуртский государственный университет (Ижевск)
nataly_izhevsk@mail.ru

Аннотация

В статье рассматриваются историко-архитектурные особенности Стахеевского епархиального училища на основании выявленных в ходе научно-исследовательской работы автором документов Государственного архива Кировской области (г. Киров). В фонде Вятского губернского правления (строительного отделения) обнаружены документы, свидетельствующие о достоверном облике училища, построенного в 1903 г., особенностях исторического развития, проектирования и стадий строительства. Ценным компонентом является и подтверждение авторства постройки — проект здания разработал архитектор И. А. Чарушин.

Также характеризуется роль купеческого сословия в формировании и развитии системы образования в городе. Выясняются вопросы устройства зданий училищ, прослеживаются этапы становления системы образовательного устройства. Автор выясняет влияние учебных зданий на складывание архитектурного облика г. Елабуги.

¹ Материалы статьи подготовлены при финансовой поддержке РГНФ, проект № 16-14-18002.

Цитирование: Рыжкова Н. В. Историко-архитектурные особенности Стахеевского епархиального училища в г. Елабуге / Н. В. Рыжкова // Вестник Тюменского государственного университета. Гуманитарные исследования. Humanitates. 2016. Том 2. № 3. С. 117-128.

DOI: 10.21684/2411-197X-2016-2-3-117-128

буги и анализирует местоположение и связанные с ним проблемы формирования городского пространства.

Ключевые слова

Архитектура, история, училище, образование, регион, документы, архив, город, облик, пространство, планировка, стиль, декор, план, помещение.

DOI: 10.21684/2411-197X-2016-2-3-117-128

Привлечение женщин к образованию и педагогической работе, усилившееся после издания высочайшего указа об учреждении женских учебных заведений в 1858 г., поставило общество перед необходимостью их соответствующей подготовки. Среднее образование они могли получить лишь в закрытых пансионах, но содержание и обучение в них для большей части населения было очень дорогим и потому недоступным [7]. В связи с этим все надежды на достаточную подготовку женщин возлагались на женские епархиальные училища и женские училища, позже преобразованные в гимназии. Для их организации, помимо персонала и необходимого оборудования, требовались необходимые помещения. Их специальное строительство государством и местными органами власти было затруднено в силу нехватки финансовых средств, поэтому большинство зданий было построено при участии капиталов купеческого сословия.

В г. Елабуге существовала довольно широкая прослойка активных купцов. С 70-х гг. XIX в. и до 1917 г. существовал особый «Благотворительный граждан И. и Д. И. Стахеевых комитет», занимавшийся широкой благотворительной деятельностью [5]. Кроме Стахеевского благотворительного комитета, на счетах которого в 1904 г. было более 2 млн. рублей, существовал еще и созданный по аналогии комитет купца Чернова, также владевший значительными капиталами, на проценты от которых строились храмы в различных приходах. Уездное и городское училища, Женская гимназия, Училище для слепых, Епархиальное женское училище, Александринский детский приют, Троицкая церковь и др. были выстроены на средства купцов [3]. Именно благодаря купеческой благотворительности Елабуга была среди первых десяти городов России, которые установили электрическое освещение и водопровод. Благотворительная деятельность формировала в городе атмосферу особой духовности и культуры.

К числу зданий училищ, построенных при помощи купцов г. Елабуги, относится и здание Епархиального женского училища, названного «Стахеевским» в честь купца В. Г. Стахеева.

История открытия училища и строительства этого здания довольно интересная.

В 1897 г. потомственная почетная гражданка г. Елабуги Глафира Федоровна Стахеева, происходившая из казанской купеческой семьи Докучаевых, желая увековечить память о своем муже, Василии Григорьевиче Стахееве, изъявила желание открыть в Елабуге духовную семинарию. Она обратилась к Епископу Вятскому и Слободскому Преосвященнейшему Алексию с предложением:

«В память покойного моего мужа потомственного почетного гражданина В. Г. Стахеева, я желала бы пожертвовать капитал в 200 тыс. рублей с благотворительной целью, с тем, чтобы будущее благотворительное учреждение находилось в Елабуге — месте рождения, жительства и смерти моего мужа, и вместе с тем имело бы значение не только благотворительное, но и просветительное для всего Прикамского края» [4]. В этот период Духовная семинария находилась в Вятке, одна на всю губернию, она была переполнена и не могла принять всех желающих. Однако, рассмотрев вопрос, Учебный комитет Святейшего Синода заявил, «что учреждение в городе Елабуге Духовной семинарии он находит преждевременным и неудобноисполнительным», отмечая, что «пожертвование госпожи Г. Ф. Стахеевой хотя и весьма значительное, едва ли обеспечит устройство семинарских зданий и вовсе не обеспечит содержание их, а также служащих в семинарии лиц» [4]. Отказ Святейшего Синода являлся вполне понятным, т. к. новая семинария потребовала бы из Синодальных средств на содержание духовной семинарии ежегодно около 40 тысяч рублей.

В сложившейся ситуации Епископ Вятский Алексей посоветовал Г. Ф. Стахеевой обратить внимание на острую необходимость открытия в одном из Прикамских городов, Елабуге или Сарапуле, Епархиального женского училища. Г. Ф. Стахеева приняла историческое решение об открытии и строительстве училища в родном городе — Елабуге и уже 21 августа был оглашен указ Святейшего Синода, утверждавший открытие с начала 1898/99 учебного года в Елабуге второго Епархиального женского училища. 31 августа 1898 г. состоялось первое заседание Совета Елабужского Епархиального женского училища, на котором были определены сроки организации вступительных экзаменов и начало учебных занятий, а также избрание руководства и утверждение в должностях четырех учителей и одной воспитательницы. Первые экзаменационные испытания в Елабужское Епархиальное училище проводились с разрешения Епископа Вятского и Слободского Алексия 16-18 сентября 1898 г. Девочки моложе 10-летнего возраста не имели права поступления. Ранее обучение в среднем учебном заведении с шестилетним курсом, согласно инструкции Святейшего Синода, могло негативно сказаться на здоровье учащихся. Поэтому советам училищ запрещалось снижать возрастной уровень при поступлении.

По итогам испытаний в училище было зачислено 34 девочки, из них 31 — дочери духовных лиц, одна дочь Елабужского купца, одна дочь мещанина из Сарапула, одна дочь крестьянина. После торжественной литургии, состоявшейся 21 сентября, начался первый учебный год.

В соответствии с уставом в Стахеевском Епархиальном училище выстраивался перечень необходимых предметов, которые подразделялись на обязательные и необязательные.

Обязательными считались Закон Божий, который предполагал обязательное изучение истории Ветхого и Нового Завета, пространного катехизиса, объяснение богослужения; церковная история — всеобщая и русская; русский язык и русская словесность, практическое ознакомление со славянским языком; ариф-

метика и общие основания геометрии; всеобщая и русская география; всеобщая и русская гражданская история; общие необходимые сведения из физики; педагогика; чистописание; церковное пение. Среди необязательных были новейшие иностранные языки (немецкий, французский), музыка, рисование. Кроме вышеперечисленных предметов девочки обязательно во внеклассное время обучались кройке, шитью, вязанию и домашнему рукоделию.

Основные дисциплины училища вели преподаватели, имевшие соответствующее высшее либо среднее образование. Рукоделие было единственным предметом в училище, преподаванием которого занимались воспитательницы. В целом же в обязанности классных дам Стахеевского училища, как и везде, входил контроль за поведением вверенного им класса.

Почти через год после открытия училища, 8 июня 1899 г., была совершена торжественная закладка нового здания училища. В память о своем покойном муже, купце I гильдии В. Г. Стахееве, Г. Ф. Стахеева пожертвовала 400 тыс. руб. на строительство этого здания — Епархиального женского училища с домовою церковью во имя Св. мученика Василия. Благодаря своим стараниям, в 1904 г. благотворительница была удостоена Золотой медали на Андреевской ленте, а при Советской власти ей была назначена персональная пенсия.

Строительство шло непрерывно четыре года, кроме пяти первых зимних месяцев, и было закончено к 15 августа 1903 г. В сентябре 1903 г. Елабужское Епархиальное училище, имевшее уже VI классов обучения, торжественно праздновало свое новоселье.

8 марта 1899 г. в Строительное отделение Вятского губернского правления поступило письмо архиерея с просьбой утвердить предложенный проект здания училища. При этом требовалось расширить боковые коридоры на $\frac{1}{2}$ аршина, не изменяя общего плана [2]. Согласно протокола Строительного отделения от 8 марта 1899 г., проект был утвержден. Торжественная закладка здания училища состоялась 8 июня 1899 г. Пока не было построено новое здание, епархиальное училище временно размещалось в двух домах, пожертвованных купцом И. Г. Стахеевым [4].

Чертежи, план и смета на постройку Епархиального училища были выполнены талантливым Вятским губернским архитектором И. А. Чарушиным. Он же вел ответственное наблюдение за постройкой. Само здание строил архитектор-художник Артемий Иванович Горохов, а хозяйственно-экономическое наблюдение за постройкой здания производил сын Г. Ф. Стахеевой — инженер-механик Федор Васильевич Стахеев [4]. Архитекторский замысел был одобрен Епархиальным съездом и реализован с разрешения Священного Синода. Здание возводилось с 1899 по 1903 гг.

20 сентября 1903 г. состоялось торжественное открытие Елабужского епархиального женского училища и до 1917 г. училище подготовило несколько сот учительниц из среды православного духовенства (на начало XX в. здесь насчитывалось 180 воспитанниц и 9 преподавателей).

Здание епархиального училища расположено на обширном участке площадью 1 584 кв. сажен стоимостью 1 276 руб. 80 коп. между Казанской и Малмыжской улицами и поражает своей монументальностью (рис. 1, 2).

Здание массивное, трехэтажное, симметричное, выложено из высококачественного, глиняного, обожженного кирпича с прослойкой местного пиленого камня — опоки. Следует отметить, что при строительстве здания использовался кирпич с завода купца К. Я. Ушкова, славившийся особой прочностью, а местную опоку добывали в большом количестве на территории Вятской губернии — особенно в слободе Кукарка. Особенностью многих зданий, построенных архитектором И. А. Чарушиным в начале XX в., является использование именно этого отделочного камня, с помощью которого достигался прием контраста: белый отделочный камень опока эффектно оттеняет и дополняет красный кирпич. Здание приобретает особую нарядность и выразительность. Из опоки изготавливали не только крупные «прокладочные» камни, но и архитектурные детали, более долговечные, чем лепные элементы [1].

Представительный главный фасад училища симметрично расчленен тремя ризалитами, которые визуально четко выделяют объемы здания. Главный — центральный ризалит по фасаду в пять окон, более массивный и увенчан куполом с луковичной главкой; там располагалась училищная домовая церковь училища Василия Великого, убранство которой выдержано в строгом византийском стиле. Фланкируют главный ризалит с обеих сторон ризалиты поменьше, по фасаду в три окна и также симметричные.

Масштабность и представительность здания подчеркивают дополнительно пристроенные к основному зданию флигели служебного назначения — двух- и одноэтажные, находящиеся на одной оси с ним. Основное здание училища трехэтажное, все ризалиты имеют дополнительный четвертый этаж, оформленный небольшими полукруглыми арочными окнами, что придает зданию дополнительную представительность.

Декор здания довольно сдержан: рустовка первого этажа сочетается с облицовкой стен опочным камнем, оконные перемычки, кессоны и розетки под окнами.

Внутренняя планировка училища соответствует его функциональному назначению. Основа — внутренний широкий коридор, по обеим сторонам которого размещались различные комнаты: столовая, кабинеты, библиотека, приемная, канцелярия, музыкальные классы и актовый зал. Большие прямоугольные окна, много света и воздуха — необходимые условия для организации учебного процесса были обеспечены воспитанникам.

В своем отчете М. Х. Григоревский, член-ревизор учебной комиссии при Св. Синоде, наблюдавший за постройкой этого здания в 1902 г., написал: «...в дополнение к его технической записке о нашем новом здании, остается только сказать, что лучших внешних условий для училищной жизни и пожелать нельзя и без всякого преувеличения можно сказать, что новое „монументальное“ здание Елабужского епархиального училища, по своему образцовому устройству — во всех отношениях, займет среди других епархиальных женских училище в России одно из первых мест» [4].



Рис. 1. Епархиальное женское училище г. Елабуга. Центральный фасад. 1903 г. (фото из фототеки ГАКО г. Киров)

Fig. 1 Eparchial female school in Yelabuga. The front. 1903 (The photo taken from the library of the State Archive of Kirov Oblast in Kirov)



Рис. 2. Епархиальное женское училище г. Елабуга. 1903 г. (Фото из архива Хаджи Абдуллы Дубина)

Fig. 2 Eparchial female school in Yelabuga. 1903. (The photo taken from the archive of Haja Abdullah Dubin)

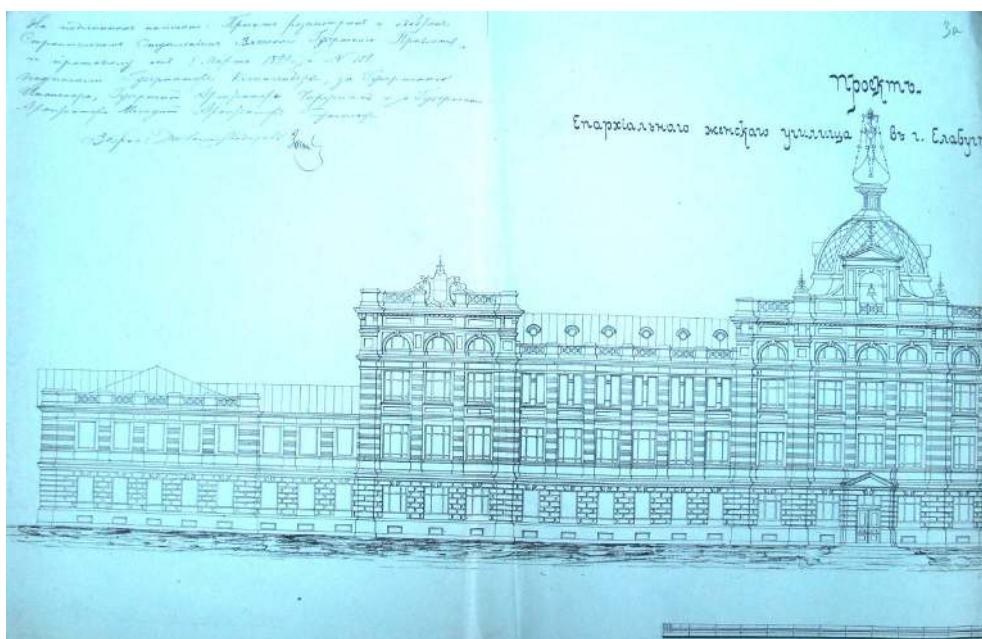


Рис. 3. Епархиальное женское училище. 1903 г. (ГАКО, г. Киров) [5]

Fig. 3 Eparchial female school. 1903. (The State Archive of Kirov Oblast in Kirov)

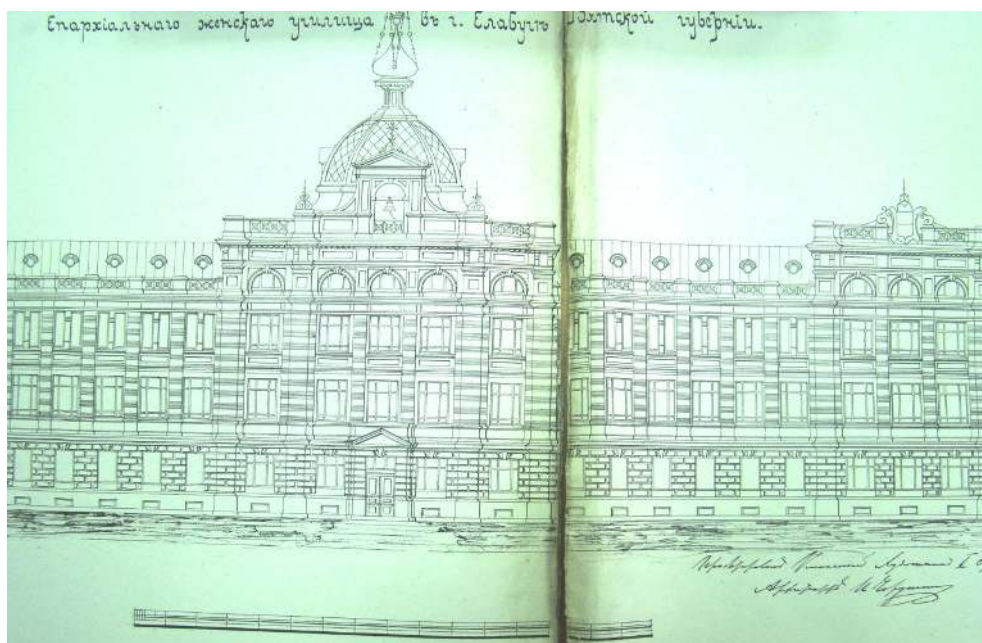


Рис. 4. Епархиальное женское училище. 1903 г. (ГАКО, г. Киров) [5]

Fig. 4. Eparchial female school. 1903. (The State Archive of Kirov Oblast in Kirov)

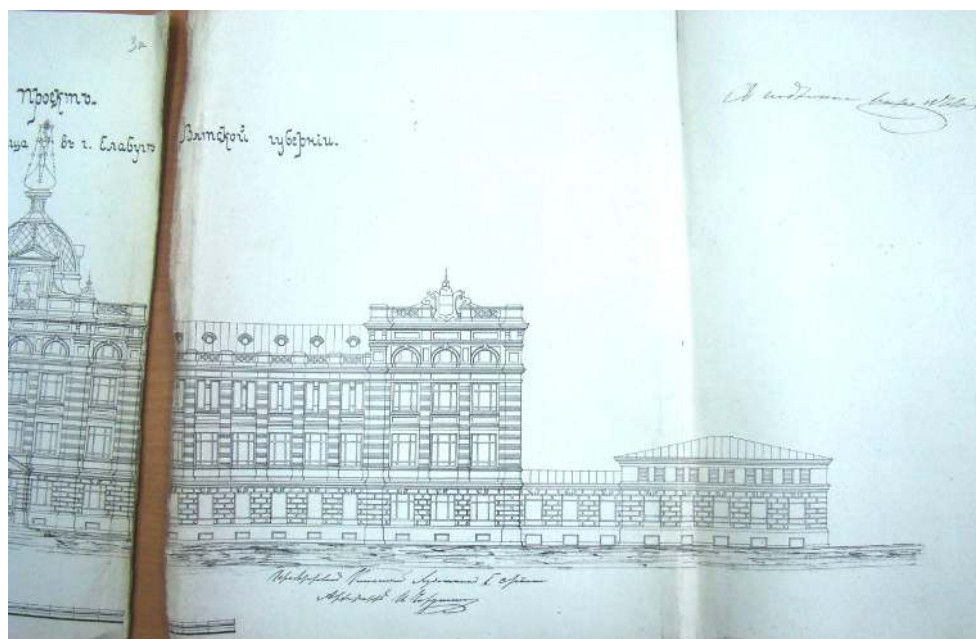


Рис. 5. Епархиальное женское училище. 1903 г. (ГАКО, г. Киров) [5]

Fig. 5. Eparchial female school. 1903. (The State Archive of Kirov Oblast in Kirov)

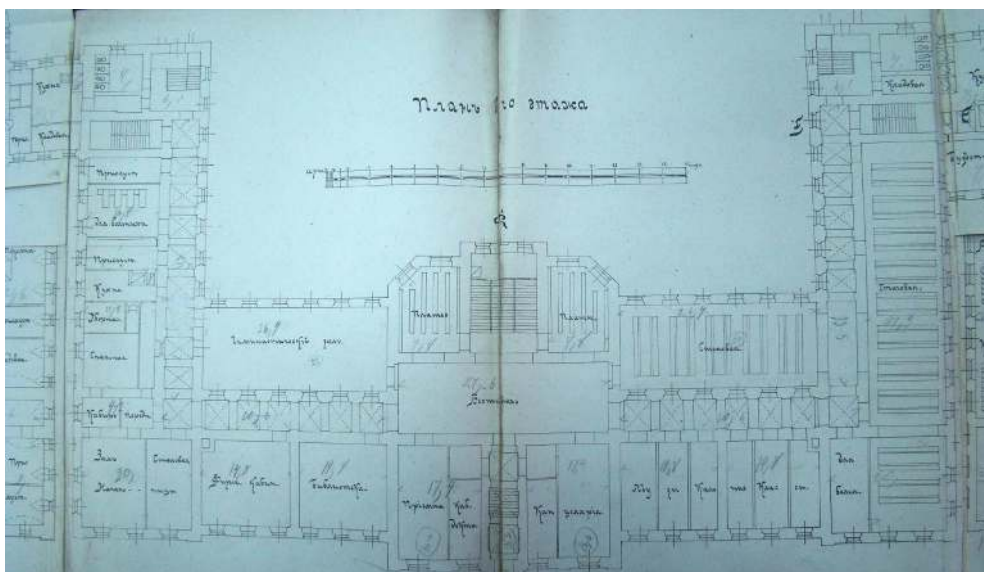


Рис. 6. Епархиальное женское училище. План 1 этажа. (ГАКО, г. Киров) [5]

Fig. 6. Eparchial female school. The first floor's plan. (The State Archive of Kirov Oblast in Kirov)



Рис. 7. Епархиальное женское училище г. Елабуга. Завершение строительства в 1903 г. [7]

Fig. 7. Eparchial female school in Yelabuga. The completion of the construction works in 1903.

Действительно, здание получилось огромное, представительное. Его силуэт и сегодня играет большую градообразующую роль в формировании архитектурного облика г. Елабуги со стороны реки Камы. Прежде вокруг училища располагался сад, и перед главным фасадом основного здания, до сих пор можно увидеть его остатки, а остальную территорию бывшего сада занимают хозяйственные постройки. В начале 70-х гг. XX в. вблизи фасада главного здания со стороны р. Камы были построены пятиэтажные корпуса студенческих общежитий, что несколько снизило градообразующее значение памятника.

Безмерная забота и щедрый дар Г. Ф. Стахеевой были оценены Святейшим Синодом, по указу которого с декабря 1904 г. училище стало именоваться «Стахеевским епархиальным женским училищем».

После революции с 1918 г. в училище находилась татарская учительская семинария, с 1920 г. — педагогические курсы, в 1922-1925 гг. — детский дом «Новый мир», с 1933 г. здание занимал педагогический техникум, на его базе в 1939 г. открылся Учительский институт. В здание института в 1940 г. переведено Казанское педучилище, в августе 1941 г. — Воронежский госуниверситет, в сентябре этого же года в институте разместились научные лаборатории Ленинградского университета, а в 1941-1945 гг. — курсы связистов военного училища. 19 августа 1952 г. учительский институт был реорганизован в Елабужский государственный педагогический институт, существующий до насто-

ящего времени. В годы Великой отечественной войны здесь функционировали филиалы эвакуированных Ленинградского и Воронежского университетов. После Великой Отечественной войны, в 1953 г., учреждение было переименовано в Педагогический институт, который и по сей день действует и называется Елабужский Государственный Педагогический Университет (ЕГПУ).

В октябре 2003 г. напротив главного входа в здание был установлен памятник купцу I гильдии г. Елабуги Д. И. Стахееву, положившему начало существования этого здания и учебного заведения.

СПИСОК ЛИТЕРАТУРЫ

1. Андреева Е. А. Архитектор Иван Чарушин / Е. А. Андреева. Ижевск, 2007. С. 12.
2. ГАКО. Ф. 583. Оп. 522. Ед. Хр. 88.
3. Заповедная Елабуга тысячелетняя. Вып. 9. Елабуга, 2009.
4. Историческая записка об открытии Елабужского Епархиального женского училища. Вятка, 1903. С. 2.
5. Лигенко Н. П. Предпринимательские династии Камско-Вятского региона XVIII-XX вв. / Н. П. Лигенко. Ижевск, 2008. С. 217.
6. Старинные (ретро) фото – Елабуга.
URL: http://nailtimler.com/fotogalereya/retro_photo/retro_elabuga/retro_elabuga.html
7. Эммаусский А. В. История Вятского края в XII – середине XIX века / А. В. Эммаусский. Киров, 1996. С. 200.

Natalia V. RYZHKOVA¹

**HISTORICAL AND ARCHITECTURAL PECULIARITIES
OF THE STAKHEEV EPARCHIAL ACADEMY
IN THE CITY OF YELABUGA¹**

¹ Cand. Sci. (Hist.), Associate Professor,
Department of Art History and Artistic and Pedagogical Modeling,
Institute of Art and Design, Udmurt State University (Izhevsk)
nataly_izhevsk@mail.ru

Abstract

This article discusses the historical and architectural features of the Stakheev Eparchial Academy based on the data identified during the research of the documents of the State Archives of Kirov region. The documents were discovered in the Fund of Vyatka Governorate, Construction Department, and they showed the authentic appearance of the school built in 1903, its historical development features, design, and construction stages. They also allowed to identify the author of the construction works project, who turned out to be I. Charushin — a valuable component of the research indeed.

The paper also characterizes the role of the merchant class in the formation and development of the education system in the city, raises the questions of schools buildings organization, and traces the stages of establishing a school education system. The author investigates the influence of educational buildings on forming the architectural shape of the town of Yelabuga and analyzes the location and the problems related to the urban space.

Keywords

Architecture, history, school, education, region, documents, archives, city, image, space, layout, style, décor, plan room.

¹ The article is prepared with the help of the Russian Foundation for Humanities' project no 16-14-18002.

Citation: Ryzhkova N. V. 2016. "Historical and Architectural Peculiarities of the Stakheev Eparchial Academy in the City of Yelabuga". Tyumen State University Herald. Humanities Research. Humanitates, vol. 2, no 3, pp. 117-128.
DOI: 10.21684/2411-197X-2016-2-3-117-128

DOI: 10.21684/2411-197X-2016-2-3-117-128

REFERENCES

1. Andreeva Ye. A. 2007. Arkhitektor Ivan Charushin [The Architect Ivan Charushin], p. 12. Izhevsk.
2. Emmausskiy A. V. 1996. Istoriya Vyatskogo kraya v XII – seredine XIX veka [The History of the Vyatka Region in XII – the Middle of XIX Centuries], p. 200. Kirov.
3. Istoricheskaya zapiska ob otkrytii Yelabuzhskogo Eparkhialnogo zhenskogo uchilishcha. [The Historical Note about Opening the Eparchial Female Academy in Yelabuga] 1903. P. 2. Vyatka.
4. Ligenko N. P. 2008. Predprinimatelskie dinastii Kamsko-Vyatskogo regiona XVIII-XX vv. [Entrepreneurial Dynasty Kama-Vyatka Region XVIII-XX Centuries], p. 217. Izhevsk.
5. Starinnye (retro) foto – Yelabuga [Vintage (retro) pictures — Yelabuga]. http://nailtimler.com/fotogalereya/retro_photo/retro_elabuga/retro_elabuga.html
6. State Kirov Oblast Archive. F. 583. Op. 522. Ed. Khr. 88.
7. Zapovednaya Elabuga tsysyacheletnyaya. 2009. No 9. Yelabuga.